

Lenguaje Musical 1

Profesores:

Maddonni, Laura

Arregui, Martín

Lenguaje Musical 1

FOBA 1

Conceptos teóricos

Pulso: Es un movimiento isocrono (iso: igual, crono: tiempo), o sea a igual distancia en el tiempo. Está presente en toda la música, sin importar el estilo. Los músicos necesitan saber a qué velocidad va el pulso para saber que tan rápido tienen que tocar. Siempre es equivalente a una figura, por lo general a la negra. Para representarlo, lo vamos a escribir con una línea vertical |, en una obra vamos a tener muchos pulsos | | | | | | | | |etc. (tantos como dure la obra)

En el transcurso de una obra, o tema musical, la dinámica de movimiento puede alterar momentáneamente o definitivamente la velocidad del pulso, sea de forma progresiva o de forma súbita.

Acento: Es el aumento de intensidad sobre determinado pulsos generándose tres constantes principales:

> > > >
1: | | | | | | | | | F= Fuerte D= Debil
F D F D etc.

> > > >
2: | | | | | | | | | | | F D D

> > >
3: | | | | | | | | | | | F D D D

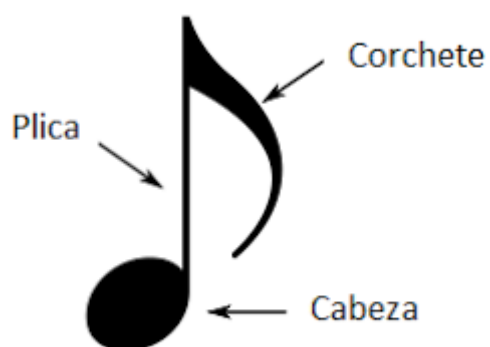
Compás: Es la agrupación de un pulso fuerte con uno, dos o tres débiles, dando origen a secciones de igual duración.

A cada uno de estos pulsos con su correspondiente intensidad que genera el compás lo denominamos "Tiempo de compás".

Figuras musicales.

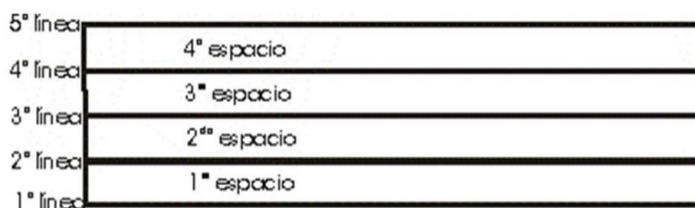
Nombre	Figura para el sonido	Figura para el silencio	Duración
Redonda			4 Tiempos
Blanca			2 Tiempos
Negra			1 Tiempo
Corchea			1/2 Tiempo
Semicorchea			1/4 de Tiempo
Fusa			1/8 de Tiempo
Semifusa			1/16 de Tiempo

Cada parte tiene su nombre:



El pentagrama

Como su nombre lo indica, son cinco líneas y cuatro espacios. Se utiliza para indicar la altura de las notas musicales, cuanto más arriba más aguda será la nota.



Claves musicales

La clave en notación musical es un signo cuya función es indicar la altura de la música escrita, asignando una determinada nota a una línea del pentagrama, que se toma como punto de referencia para establecer los nombres del resto de las notas:

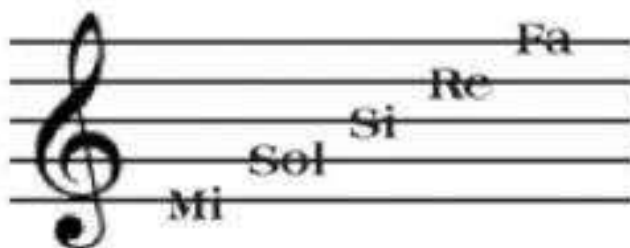
Diagrama que muestra tres claves musicales con sus respectivas notas y nombres:

- Clave de Sol:** Ré Mi Fá Sol Lá Si Dó Ré Mi Fá Sol
- Clave de Dó:** Mi Fá Sol Lá Si Dó Ré Mi Fá Sol Lá
- Clave de Fá:** Fá Sol Lá Si Dó Ré Mi Fá Sol Lá Si

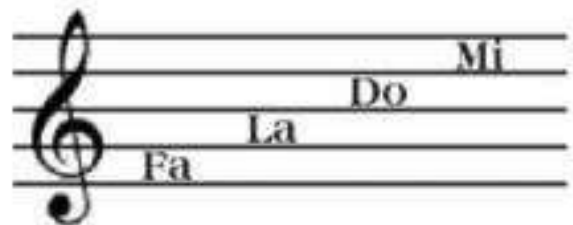
fig. 2 - notas em diferentes claves

LAS NOTAS EN EL PENTAGRAMA

LÍNEAS



ESPACIOS



Graves ← → Agudos

Tarea

Completar los siguientes compases.

1) 2
4

2) 6
8

3) 9
32

4) 4
2

5) 12
16

6) 3
1

7) 6
64

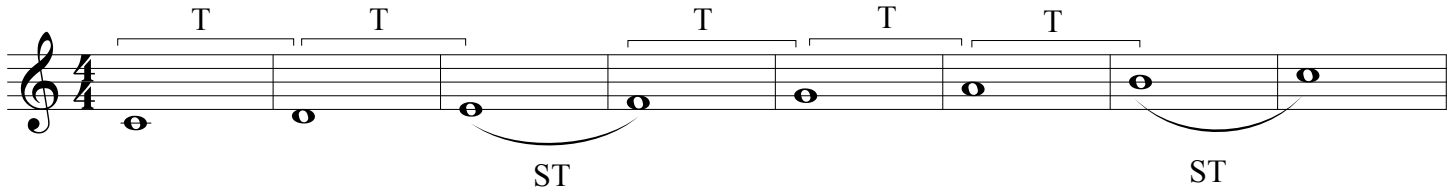
8) 2
2

9) 4
8

10) 9
4

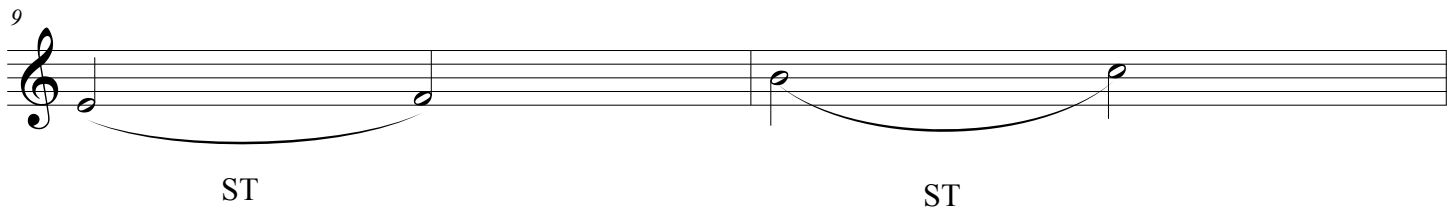
Escala Mayor

La escala mayor está comprendida por siete notas, manteniendo una estructura determinada de Tonos y Semitonos.

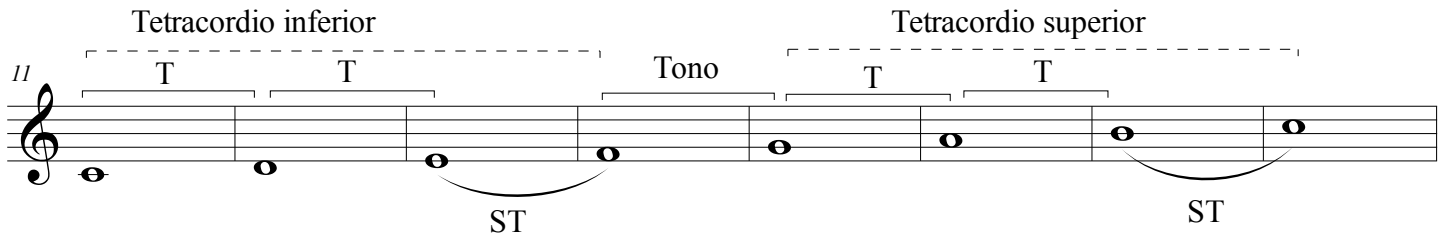


Un Semi Tono es la distancia mínima entre dos sonidos o notas. (ST)
Un Tono es la suma de dos Semitonos. (T)

Existen dos semitonos naturales, que son Mi-FA y Si-Do



A su vez, la escala Mayor tiene dos tetracordios, uno inferior y otro superior.



Ambos tetracordios son exactamente iguales, formados por dos Tonos consecutivos y un Semitono. A su vez, están unidos por un Tono, llamado Tono de enlace.

Nombre de los grados de la escala

Cualquier sonido puede ser el origen o punto de partida de una escala. Es por esto que, para evitar confusiones al respecto, cada uno posee un nombre particular el cual nos indica la posición que ocupa en la escala y la función que desempeña.

A cada sonido lo llamaremos "grados" y los mismos se indican con números romanos

A musical staff in treble clef showing the seven degrees of a scale. The notes are placed on the lines and spaces of the staff. Above the staff, the names of the degrees are written: TÓNICA, Supertónica, MEDIANTE, Subdominante, DOMINANTE, Superdominante, SENSIBLE, and OCTAVA. Below the staff, the Roman numerals I through VII are written, with (I) for the octave. A bracket below the staff spans from the first degree to the eighth degree and is labeled GRADOS.

Grado	Nombre	Función
I	TÓNICA	Supertónica
II	Supertónica	
III	MEDIANTE	Subdominante
IV	Subdominante	
V	DOMINANTE	Superdominante
VI	Superdominante	
VII	SENSIBLE	
(I)	OCTAVA	

- I Tónica: Es quien da el nombre a la escala. Por ejemplo: si la primera nota es Do, la escala será Do Mayor. Si la primer nota es Mi, la escala será de Mi Mayor.
- II Supertónica: Sobre la tónica.
- III Mediante: Lleva este nombre por encontrarse entre la tónica y la dominante.
- IV Subdominante: Debajo de la dominante.
- V Dominante: Grado que genera la máxima tensión en contraposición con la Tónica que genera el máximo reposo. Es la de Mayor importancia luego de la Tónica.
- VI Superdominante: Sobre la Dominante.
- VII Sensible: Es el séptimo grado de la escala. Lleva ese nombre por ser inestable y manifiesta una marcada tendencia a dirigirse a la tónica u octava.

Prof.: Laura Maddonni
Prof.: Martín Arregui

Alteraciones

Las alteraciones en música son símbolos que modifican la altura de la nota que antecede. Pueden hacer que dicha nota sea un semitono o un tono más aguda o más grave, dependiendo del símbolo utilizado.

Las alteraciones son:



Las alteraciones más usadas son

- # = **Sostenido**: aumenta o asciende un semitono.
- b = **Bemol**: desciende un semitono.
- ♮ = **Becuadro**: anula la alteración.

Ejemplos: En la práctica, si tengo la nota Do con un sostenido por delante, tendré que tocar en el traste siguiente, más agudo, de donde se ubica el Do natural, para la guitarra; y para el Piano tendré que tocar la tecla negra que está a la derecha del Do.

Cuando una nota no tiene alteración se dice que es natural, como sucede con todas las notas de la escala de Do Mayor.

Lenguaje Musical I

Prof: Laura Maddonni

Prof: Martín Arregui

Tonalidad

Es una serie de notas ordenadas de una manera determinada con un orden jerárquico, utilizada en la música occidental. Hay una nota principal que le da nombre a la tonalidad.

Por ejemplo: en la tonalidad de Do Mayor la nota Do será la Tónica.

Tonalidades

Para escribir o leer en las distintas tonalidades tenemos que conocer el uso de las alteraciones y su orden.

Los sostenidos y su orden.

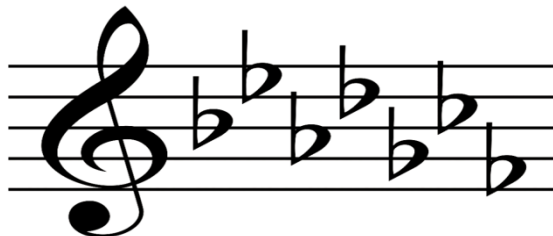
Fa #, Do #, Sol #, Re #, La #, Mi #, Si #

En las tonalidades se usan las armaduras de clave, que indican las notas que van a estar alteradas, en toda la obra musical, sin necesidad de colocar la alteración al lado de cada nota. Estas alteraciones responden a la estructura de la escala Mayor.



Los bemoles y su orden.

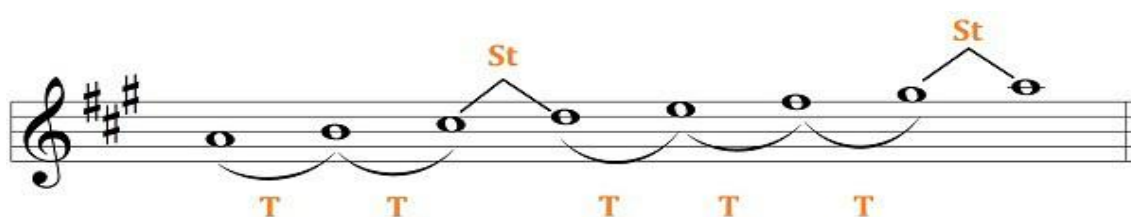
Si b, Mi b, La b, Re b, Sol b, Do b, Fa b



Tonalidades con sostenidos:

Estas tonalidades solo van a tener en su armadura de clave sostenidos, en el orden pre establecido. El último de ellos será la VII de la escala, es decir la sensible tonal. Esto nos indica en qué tonalidad está esa obra.

Por ejemplo, si tenemos una armadura de clave con tres sostenidos,(Fa #, Do # y Sol#) al ser Sol# el último de ellos, la tonalidad será de La Mayor.



Tonalidades con bemoles:

Estas tonalidades solo van a tener en su armadura de clave bemoles, en el orden pre establecido. El anteúltimo de ellos nos indicará la tonalidad.

Por ejemplo, si tenemos una armadura de clave con tres bemoles(Sib, Mib y Lab) al ser Mib el anteúltimo de ellos, la tonalidad será de Mib Mayor.



3)

COLETO HARVARD

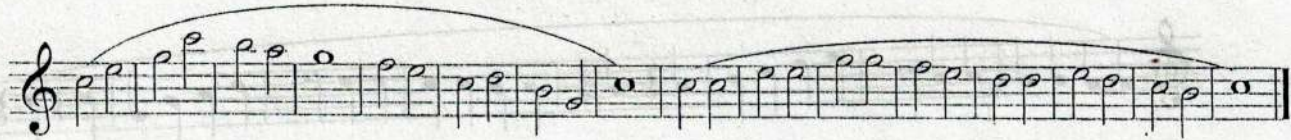
4)

COLETO HARVARD

5)

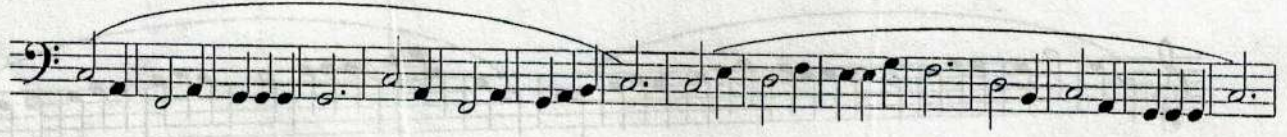
COLETO HARVARD

2

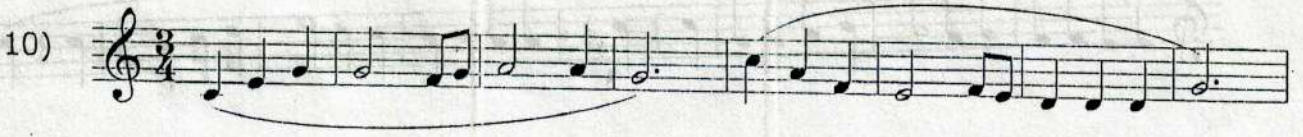


Negras y silencios de negras





Las Corcheas



11)

El silencio de corchea: el contratiempo

12)

13)



Compás simple - Denominador 2 - Tiempo de Blanca

Redondas, Redondas con puntillo, Blancas, negras.



Silencio de Negra: el Contratiempo



PROPOSICIONES RITMICAS FORMADAS CON LA UNIDAD DE TIEMPO ¹ | m | Y CON EL GRUPO ² | m |

1 2 3 4 5 6 7 8 9 10

1 2 3 4 5 6 7 8 9 10

1 2 3 4 5 6 7 8 9 10

1 2 3 4 5 6 7 8 9 10

1 2 3 4 5 6 7 8 9 10 11 12 13 14 15 16 17 18 19 20

1 2 3 4 5 6 7 8 9 10 11 12 13 14 15 16 17 18 19 20

1 2 3 4 5 6 7 8 9 10 11 12 13 14 15 16 17 18 19 20


1 2 3 4 5 6 7 8 9 10 11 12 13 14 15 16 17 18 19 20

1 2 3 4 5 6 7 8 9 10 11 12 13 14 15

1 2 3 4 5 6 7 8 9 10 11 12 13 14 15

1 2 3 4 5 6 7 8 9 10 11 12 13 14 15

1 2 3 4 5 6 7 8 9 10 11 12 13 14 15

PROPOSICIONES RÍTMICAS FORMADAS CON EL GRUPO 

1 $\frac{2}{4}$ | $\text{r } \text{e e e e} | \text{r } \text{e} \text{z}$ | $\text{e e e e} | \text{r } \text{e} \text{z}$ | $\text{r } \text{e e e e} | \text{r } \text{e} \text{z}$ | $\text{e e e e} | \text{r } \text{e} \text{z}$ | $\text{e e e e e e} | \text{r } \text{e} \text{z}$ ||

6 | $\text{r } \text{r} | \text{e e e e} | \text{r } \text{e}$ | $\text{e e e e} | \text{r } \text{e} \text{z}$ | $\text{e e e e} | \text{r } \text{e}$ | $\text{r } \text{e} | \text{e e e e} | \text{r } \text{e}$ | $\text{r } \text{r} | \text{e e e e} | \text{r } \text{e}$ ||

1 $\frac{3}{4}$ | $\text{r } \text{r } \text{e e e e} | \text{r } \text{e} \text{z} \text{z}$ | $\text{r } \text{e e e e} | \text{r } \text{e} \text{z} \text{z}$ | $\text{e e e e} | \text{r } \text{e} \text{z} \text{z}$ ||

4 | $\text{r } \text{e e e e e e e e} | \text{r } \text{e} \text{z} \text{z}$ | $\text{r } \text{r } \text{e e e e} | \text{r } \text{e} \text{z} \text{z}$ | $\text{r } \text{e} | \text{e e e e} | \text{r } \text{e} \text{z} \text{z}$ ||

7 | $\text{e e e e e e e e} | \text{r } \text{e} \text{z} \text{z}$ | $\text{r } \text{e e e e e} | \text{r } \text{e} \text{z} \text{z}$ | $\text{e e e e} | \text{e e e e} | \text{r } \text{e} \text{z} \text{z}$ ||

10 | $\text{e e e e} | \text{r } \text{e} | \text{r } \text{e} \text{z} \text{z}$ | $\text{e e e e} | \text{r } \text{e} | \text{r } \text{e} \text{z} \text{z}$ | $\text{r } \text{e} | \text{r } \text{e} | \text{e e e e} | \text{r } \text{e} \text{z} \text{z}$ ||

13 | $\text{e e e e} | \text{r } \text{e} | \text{e e e e} | \text{r } \text{e} \text{z} \text{z}$ | $\text{r } \text{e} | \text{e e e e} | \text{r } \text{e} \text{z} \text{z}$ | $\text{r } \text{r} | \text{e e e e} | \text{r } \text{e} \text{z} \text{z}$ ||

1 $\frac{4}{4}$ | $\text{r } \text{e e e e} | \text{r } \text{e e e e} | \text{r } \text{e} \text{z} -$ | $\text{r } \text{r } \text{e e e e} | \text{r } \text{e} \text{z} -$ | $\text{r } \text{e e e e} | \text{r } \text{e} | \text{r } \text{e} \text{z} -$ ||

4 | $\text{r } \text{r } \text{e e e e} | \text{r } \text{e} \text{z} -$ | $\text{r } \text{r } \text{r } \text{e e e e} | \text{r } \text{e} \text{z} -$ | $\text{r } \text{e e e e e e} | \text{r } \text{e} | \text{r } \text{e} \text{z} -$ ||

7 | $\text{r } \text{e e e e} | \text{r } \text{e e e e} | \text{r } \text{e} \text{z} -$ | $\text{r } \text{e e e e} | \text{r } \text{e e e e} | \text{r } \text{e} \text{z} -$ | $\text{r } \text{e e e e e e} | \text{r } \text{e} | \text{r } \text{e} \text{z} -$ ||

10 | $\text{r } \text{e e e e e e e e} | \text{r } \text{e} \text{z} -$ | $\text{e e e e e e e e} | \text{r } \text{e} \text{z} -$ | $\text{r } \text{e e e e} | \text{r } \text{e} | \text{r } \text{e} \text{z} -$ ||

13 | $\text{r } \text{e e e e e e e e} | \text{r } \text{e} \text{z} -$ | $\text{r } \text{e e e e e e e e} | \text{r } \text{e} \text{z} -$ | $\text{e e e e e e e e} | \text{r } \text{e} | \text{r } \text{e} \text{z} -$ ||

16 | $\text{r } \text{r } \text{r } | \text{r } \text{e e e e} | \text{r } \text{e} \text{z}$ | $\text{r } \text{r } \text{r } \text{e e e e} | \text{r } \text{e} \text{z}$ | $\text{r } \text{e e e e} | \text{r } \text{e} | \text{r } \text{e} \text{z}$ ||

19 | $\text{r } \text{e e e e e e} | \text{r } \text{e} | \text{r } \text{e} \text{z}$ | $\text{r } \text{e e e e e e e e} | \text{r } \text{e} | \text{r } \text{e} \text{z}$ ||

R. R. 3089

PROPOSICIONES RITMICAS FORMADAS CON LOS GRUPOS



ALTERNADOS CON LOS DE LA SERIE PRECEDENTE

1 2 3 4 5 6 7 8 9 10 11 12 13 14 15 16 17 18 19 20 21 22 23 24

1 2 3 4 5 6 7 8 9 10 11 12 13 14 15 16 17 18

19 20 21
 22 23 24
 25

(*)
 1 2 3
 4 5 6
 7 8 9
 10 11 12
 13 14 15
 16 17 18
 19 20 21
 22 23 24
 25 26 27
 28 29 30

(*) Las proposiciones rítmicas en compás de cuatro tiempos son ya bastante largas si terminan al comienzo del segundo compás. Sin embargo, si el profesor lo considera oportuno, podrán prolongarse uno o dos tiempos más agregando los grupos rítmicos necesarios, tomándolos de los mismos ejemplos que hemos presentado arriba.

EN ESTA SERIE LAS PROPOSICIONES RITMICAS ESTAN FORMADAS PRINCIPALMENTE CON GRUPOS QUE SE DIFERENCIAN DE AQUELLOS UTILIZADOS HASTA AHORA POR EL EMPLEO DE UN SILENCIO EN SUSTITUCION DE UNA NOTA.

unidad de tiempo

1 2 5 6 8

Grupos de las series precedentes

Grupos derivados

1 2 3 4 5

6 7 8 9

10 11 12 13

14 15 16 17

18 19 20 21

22 23 24 25

1 2 3 4

5 6 7 8

9 10 11 12

13 14 15

16 17 18

19 20 21

R.R. 1099

12

PROPOSICIONES RITMICAS FORMADAS CON LOS SIGUIENTES GRUPOS
 ALTERNADOS CON LOS DE LAS SERIES PRECEDENTES



1 2 3 4

5 6 7 8

9 10 11 12

13 14 15

16 17 18

19 20

1 2 3

4 5 6

7 8 9

10 11 12

13 14 15

16 17 18

14

H.R. 4099

PROPOSICIONES RITMICAS

FORMADAS DE LA UNIDAD DE TIEMPO ¹ || p . || Y DE LOS GRUPOS ² || p p || ³ || p p p || ⁴ || p p p p ||

¹ || p . p . | p p p p | ² || p . p p | p p p p | ³ || p p p p | p p p p | ⁴ || p . p p | p p p p |

⁵ || p p p p | p p p p | ⁶ || p p p p | p p p p | ⁷ || p p p p | p p p p | ⁸ || p . p p p | p p p p |

⁹ || p p p p | p p p p | ¹⁰ || p p p p | p p p p | ¹¹ || p p p p | p p p p | ¹² || p p p p | p p p p |

¹³ || p p p p | p p p p | ¹⁴ || p p p p | p p p p | ¹⁵ (+) || p . p p p | p p p p |

(+) Unidad de compás obtenida de la unión de dos tiempos.
| p . p . |

¹ || p . p . p . | p p p p p p | ² || p . p . p . p . | p p p p p p | ³ || p . p . p . p . | p p p p p p | ⁴ || p . p . p . p . | p p p p p p |

⁵ || p p p p p p | p p p p p p | ⁶ || p p p p p p | p p p p p p | ⁷ || p . p . p p p | p p p p p p |

⁸ || p p p . p p p | p p p p p p | ⁹ || p p p p p p | p p p p p p | ¹⁰ || p p p p p p | p p p p p p |

¹¹ || p p p p p p | p p p p p p | ¹² || p p p p p p | p p p p p p | ¹³ || p p p p p p | p p p p p p |

¹⁴ || p p p p p p | p p p p p p | ¹⁵ (+) || p . p . p . p . | p p p p p p |

(+) Unidad de compás de tres tiempos obtenida de la unión de tres tiempos.
| p . p . p . |

¹ || p . p . p . p . | p p p p p p | ² || p . p . p . p . | p p p p p p | ³ || p . p . p . p . | p p p p p p |

⁴ || p . p . p . p . p . | p p p p p p | ⁵ || p p p . p p p . | p p p p p p | ⁶ || p p p p p p | p p p p p p |

⁷ || p p p p p p | p p p p p p | ⁸ || p p p p p p | p p p p p p | ⁹ || p . p p p . p p p | p p p p p p |

¹⁰ || p . p p p p p p . | p p p p p p | ¹¹ || p p p p p p . p | p p p p p p | ¹² || p . p p p p p p p | p p p p p p |

¹³ || p p p p p p . p p | p p p p p p | ¹⁴ || p p p p p p . p p | p p p p p p | ¹⁵ || p p p p p p p p | p p p p p p |

¹⁶ || p p p p p p p p p | p p p p p p | ¹⁷ || p . p p p p | p p p p p p | ¹⁸ || p . p p p p p | p p p p p p |

¹⁹ || p . p p p p p | p p p p p p | ²⁰ (+) || p . p . p . p . | p p p p p p |

(+) Unidad de compás de cuatro tiempos obtenida de la unión de dos compases de dos tiempos.
| p . p . p . p . |

N.º 1089

LECTURA RITMICA DOS VOCES (COMPAS SIMPLE)

CUADERNILLO PAG. 17

LENGUAJE MUSICAL I

PROF. LAURA MADDONNI

PROF. MARTIN ARREGUI

The image displays a musical score for rhythmic reading of two voices in 4/4 time, consisting of 12 numbered exercises. Each exercise is presented on a two-staff system (treble and bass clefs). The exercises are numbered 1) through 12) and are separated by vertical bar lines. The notation includes various rhythmic patterns such as quarter notes, eighth notes, and rests, often with stems pointing up or down. The exercises are arranged in four rows of three exercises each. The first row contains exercises 1), 2), and 3); the second row contains 4), 5), and 6); the third row contains 7), 8), and 9); and the fourth row contains 10), 11), and 12). The time signature 4/4 is indicated at the beginning of the first exercise.

13) 14)

15) 16)

17) 18) 19)

Rítmico a dos voces

Lenguaje Musical 1
Prof. Laura Maddonni
Prof. Martín Arregui

1) 

2) 

3) 

4) 

5) 

6) 

7) 

Ejercicios rítmicos a dos voces

1)

2)

3)

Ejercicios rítmicos a dos voces

4)

Handwritten musical notation for exercise 4, first system. It consists of two staves in 4/4 time. The upper staff contains a melodic line with quarter and eighth notes. The lower staff contains a bass line with quarter and eighth notes, often beamed together.

Handwritten musical notation for exercise 4, second system. It continues the two-staff format from the first system, showing further development of the melodic and bass lines.

5)

Handwritten musical notation for exercise 5, first system. It consists of two staves in 4/4 time. The upper staff features a melodic line with quarter notes and rests. The lower staff has a bass line with quarter notes.

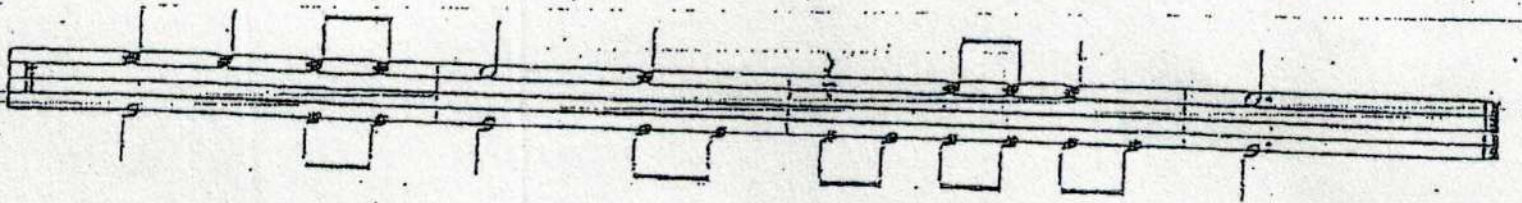
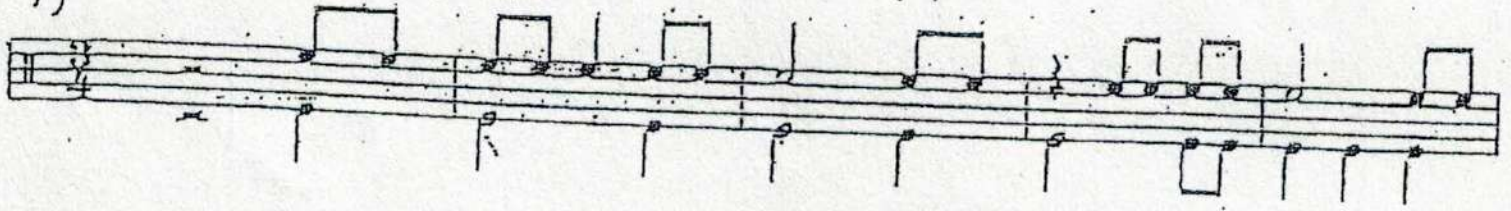
Handwritten musical notation for exercise 5, second system. It continues the two-staff format, showing further development of the melodic and bass lines.

6)

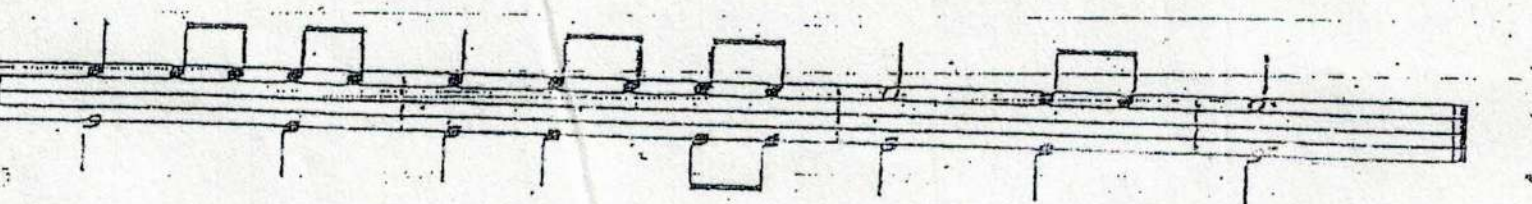
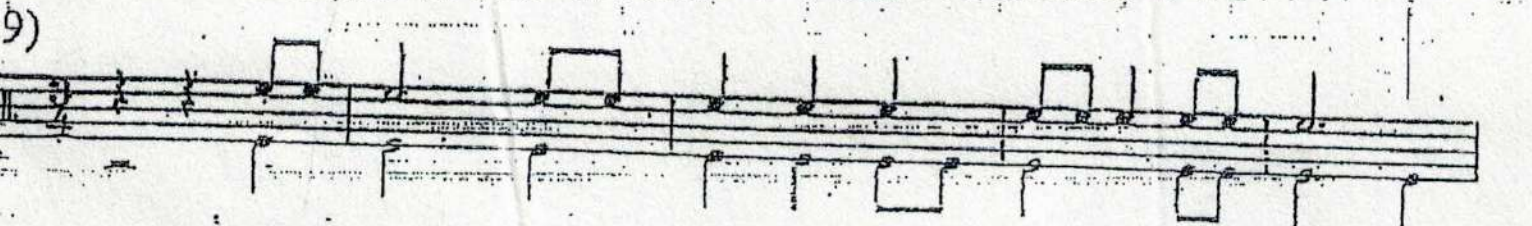
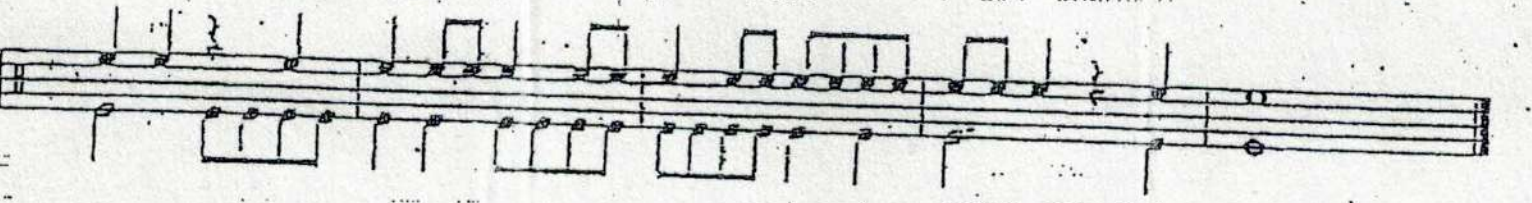
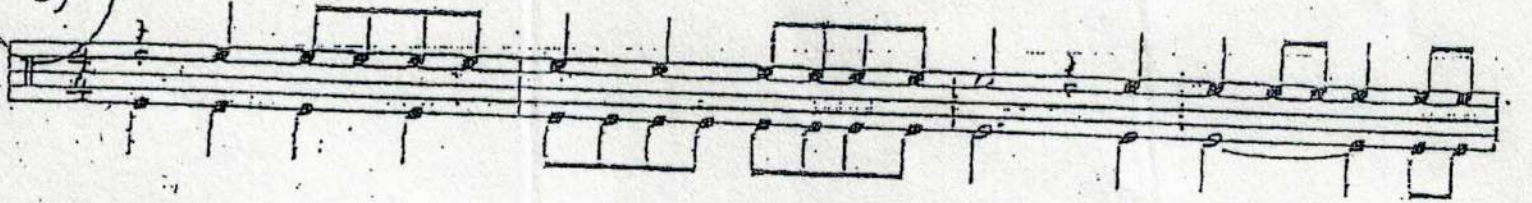
Handwritten musical notation for exercise 6, first system. It consists of two staves in 4/4 time. The upper staff contains a melodic line with quarter notes. The lower staff has a bass line with quarter notes.

Handwritten musical notation for exercise 6, second system. It continues the two-staff format, showing further development of the melodic and bass lines.

7)



8)



Lenguaje Musical I

(Arregui
Maddonni)

Lecturas ritmicas a 2 voces
en

-Compás Simple

-Compás Compuesto

1)

Musical notation for exercise 1 in 4/4 time, two staves. The first staff contains a melody with quarter and eighth notes, and the second staff contains a bass line with quarter notes and rests.

2)

Musical notation for exercise 2 in 2/4 time, two staves. The first staff contains a melody with eighth and quarter notes, and the second staff contains a bass line with eighth notes.

3)

Musical notation for exercise 3 in 2/4 time, two staves. The first staff contains a melody with quarter and eighth notes, and the second staff contains a bass line with quarter notes.

4)

Musical notation for exercise 4 in 3/4 time, two staves. The first staff contains a melody with quarter and eighth notes, and the second staff contains a bass line with quarter notes.

5)

6)

7)

Anacrusa

8)

9)

Contratiempo

10)

Las semicorcheas

11)

12)

13)

14)

Compás Compuesto - Denominador 8 (tiempo de negra con puntillo) -
 Numeradores 6, 9 y 12

Negra con puntillo, blanca con puntillo, silencios de negra y blanca con puntillo
 Grupo de 3 corcheas - grupo de negra corchea

1)

2)

3)

Grupo de negra-corchea

4)

5)

6)

7)

25

A handwritten musical score on a single page, featuring 27 numbered measures. The notation is arranged in four systems, each with two staves. The first system (measures 1-4) includes a treble clef and a 2/4 time signature. The music consists of rhythmic patterns using eighth and sixteenth notes, often with beams. Measures 5-8, 9-12, 13-16, 17-20, 21-24, and 25-27 continue these patterns with various rhythmic variations, including some measures with rests or specific note values. The handwriting is clear and consistent throughout the piece.

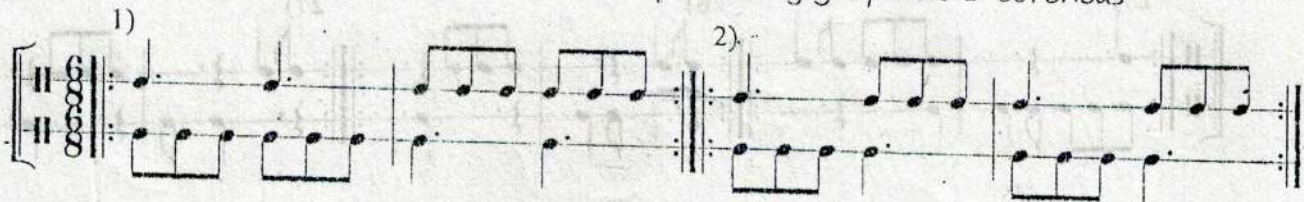
26

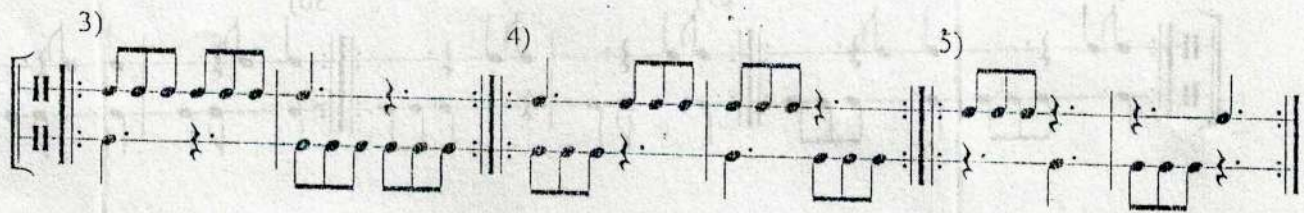
2- PARCAL
↓ ↓
0 0

27

Compás Compuesto - Denominador 8 - Tiempo de negra con puntillo
Numeradores 6, 9 y 12

Negra con puntillo, silencio de negra con puntillo y grupo de 3 corcheas

1) 

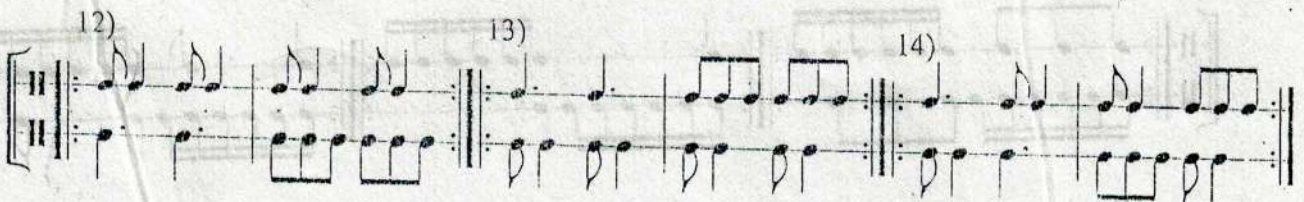
3) 

Grupo de negra-corchea

6) 

9) 

Grupo de corchea-negra

12) 

15) 

20) 21) 22) 23) 24)

25) 26) 27)

28) 29) 30)

31) 32) 33) 34)

Silencio de corchea

35) 36) 37) 38) 39) 40)

Grupo de 6 semicorcheas

41) 42) 43)

44) 45) 46)

Exi

29

Tema 5/6

INTERNALIZACION DE CADA UNO DE LOS SONIDOS DE LA ESCALA

1°, 3° y 5° SONIDOS: DO, MI Y SOL

Las melodías leídas hasta ahora, estaban formadas por trozos de la escala ascendente y descendente de manera que bastaba con imaginarse la escala para poder leerlas. Solamente había saltos hacia el Do, el Mi y el Sol, notas que, con un poco de trabajo se podían recordar sin necesidad de recurrir a la escala.

A continuación, nos ocuparemos de oír las características propias de cada sonido de la escala, con el objeto de llegar a cantar a primera vista melodías que tengan cualquier clase de saltos.

Cante varias veces la escala ascendente y descendente, cantando cada vez más suavemente las notas no subrayadas, de manera que las notas subrayadas pueden sonando y las otras desaparecercan:

do-re-mi-fa-sol-la-si-do (ascendente)

do-si-la-sol-fa-mi-re-do (descendente)

Ahora cante do-mi-sol-do, do-sol-mi-d

Cante:

Do Mi Sol Do Do Sol Mi Do

EJERCICIO M.14 – Cante nombrando las notas. Repita cada ejercicio entre barras varias veces.

Observe que:

- 1) El nombre de la nota colabora para fijar el sonido: trate de oírse a sí mismo cantando Mi, por ejemplo, y le será más fácil volver a cantar un Mi dos o tres compases después.
- 2) Si la melodía no empieza en Do, busque un Do cómodo para su voz, y a partir de él busque la nota inicial.

EJERCICIO M. 5 – Lea las siguientes melodías, siempre nombrando las notas: busque la nota inicial a partir de un Do; trate de pensar la nota que sigue mientras canta cada nota. Cuide el fraseo; trate de encontrar las frases melódicas y recordarlas de memoria.

Hasta ahora hemos cantado notas que se encuentran en una escala entre dos Tónicas; recordaremos aquí que en cada Tónica puede comenzar una nueva escala y ampliaremos nuestro ámbito sonoro incluyendo el Sol que se encuentra por debajo del Do central.

Busque el sonido de ese Sol cantando la escala descendente a partir del Do central:

Cante ahora:

1



2



3



4



5



6



Detailed description: This page contains six systems of musical notation, each consisting of two staves. The notation is written in treble clef. System 1 (measures 1-2) is in common time (C). System 2 (measures 3-4) is in common time (C). System 3 (measures 5-6) is in 3/4 time. System 4 (measures 7-8) is in 2/4 time. System 5 (measures 9-10) is in 2/4 time. System 6 (measures 11-12) is in 2/4 time. The music consists of eighth and quarter notes, with some rests and bar lines. The paper is aged and has a vertical line down the left side.

32

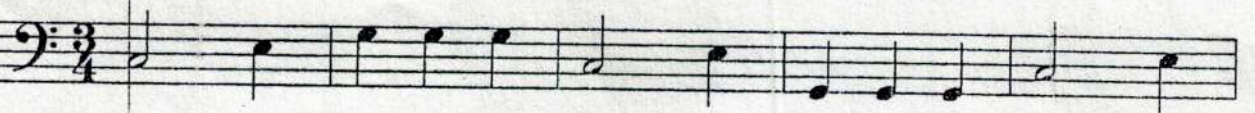
7




8




9




10



11



12



\$20,50

RELACION ENTRE NOTAS Y RITMO

EJERCICIO M.9 - Cante la escala ascendente y descendente con los siguientes ritmos: (¡ ¡o¡p! ! : una nota por cada figura)

1) $\frac{3}{4}$ do re mi fa sol la si do si la sol fa mi re do

2) $\frac{4}{4}$ do re mi fa sol la si do si la sol fa mi re do

3) $\frac{2}{4}$ do re mi fa sol etc

4) $\frac{4}{4}$ do re mi etc

5) $\frac{3}{4}$

6) $\frac{2}{4}$

PEQUEÑAS MELODÍAS FORMADAS POR TROZOS DE LA ESCALA

EJERCICIO M.10 - Cante con nombre de notas, repitiendo cada trozo varias veces. Luego, cante una vez cada trozo:

- 1) en el orden indicado;
- 2) variando el orden entre ellos (Por ejemplo: 2-4-7-1-etc.)

34

ESTUDIAR SIMULTANEAMENTE CON LOS TEMAS "10" DE LOS LIBROS "RITMO" E "INTERVALOS" Y SEGUIR CON EL TEMA "9/10" DEL LIBRO "ARMONIA".

Tema 10

CUARTO SONIDO DE LA ESCALA: EL FA

Agregamos el Fa a nuestras notas conocidas, apoyándola melódicamente en el Mi o en el Sol, para luego buscar el sonido propio de la nota.

Cante: "Arroró mi niño"; escúche atentamente el sonido de las notas. Descubra la ubicación del Fa.

EJERCICIO M.49 – Cante, repitiendo varias veces cada ejercicio, las siguientes melodías.

Recomendaciones:

- 1) en los saltos hacia la nota nueva, observar hacia dónde cae ésta melódicamente;
- 2) cantar lentamente para oír los sonidos interiormente ANTES de cantarlos.

The image contains four musical exercises, each consisting of two staves. Exercise 1 is in treble clef and shows a melodic line with a circled '1' at the start. Exercise 2 is also in treble clef and shows a similar melodic line with a circled '2'. Exercise 3 is in treble clef and shows a more complex melodic line with a circled '3'. Exercise 4 is in bass clef and shows a melodic line with a circled '4'. The notation includes various note values and rests, illustrating the placement of the note Fa in the scale.

EJERCICIO M.11 – Pida a un compañero que le dicte los ejercicios anteriores sin cantar, diciendo el nombre de las notas. Cante usted las melodías correspondientes.

EJERCICIO M.12 – Pida a un compañero que cante un trozo del ejemplo M.10, sin decir el nombre de las notas. Anótelos en el pentagrama luego de oírlo. Repita el ejercicio con otros trozos.

EJERCICIO M.13 – Lea cantando las siguientes melodías. Marque el compás con la mano. Cuide el fraseo (trate de encontrar las frases melódicas y recordarlas de memoria).

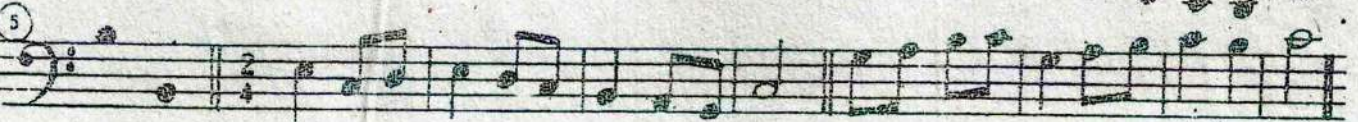
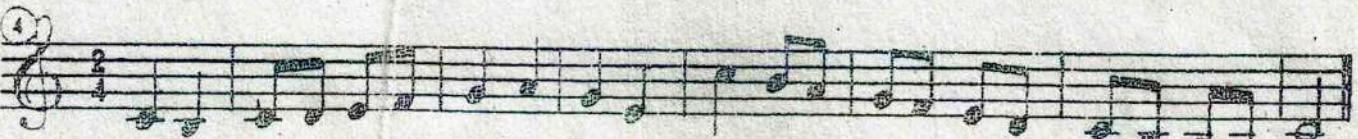
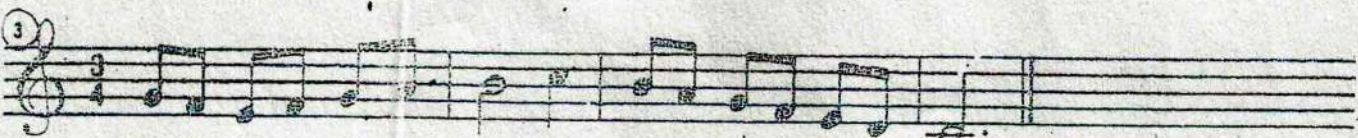
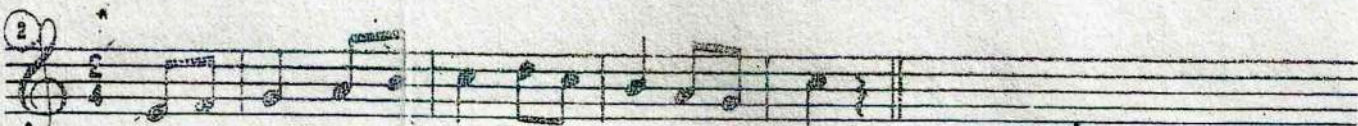
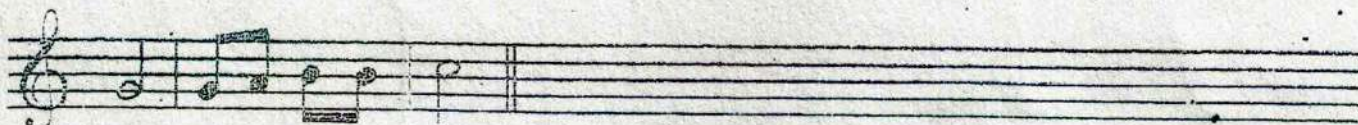
ANTES DE PASAR AL PROXIMO TEMA TERMINE DE ESTUDIAR EL TEMA "4" DEL LIBRO "RITMO".

SEPTIMO SONIDO DE LA ESCALA: EL SI

Completaremos ahora la escala, agregando la nota Si.

Cante "Cielito lindo"; escuche atentamente el sonido de las notas. Descubra la ubicación del Si.

EJERCICIO M.56 – Cante, repitiendo varias veces cada ejercicio. En los saltos hacia la nota nueva, observe hacia dónde cae ésta melódicamente. Cante lentamente, para poder oír los sonidos antes de cantarlos.

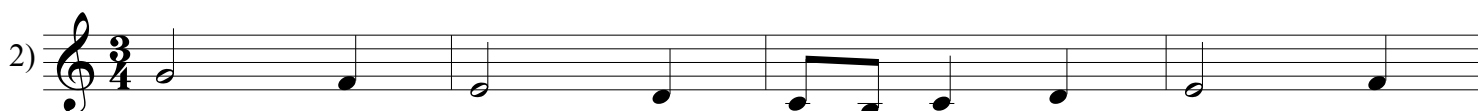
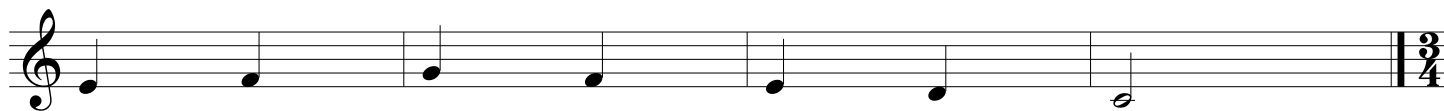


EJERCICIO M.57 – Cante, cuidando el fraseo. Recuerde que antes de cantar cada ejercicio, debe ubicar la nota inicial cantando la escala. Si encuentra entre los ejercicios alguna canción conocida, luego de leerla, cántela diciendo las notas sin leer.



Melodías para entonar

Lenguaje musical 1
Prof. Martín Arregui
Prof. Laura Maddonni



La Primavera

(A. Vivaldi)

Handwritten musical score for 'La Primavera' by Vivaldi. The score consists of four staves of music, each beginning with a treble clef and a common time signature (C). The first staff starts with a dynamic marking of *f* (forte) and a measure number of 8. The second staff starts with a measure number of 15. The third staff starts with a measure number of 21 and a dynamic marking of *p* (piano). The fourth staff continues the piece, ending with a double bar line. The music is written in a simple, rhythmic style characteristic of Vivaldi's concertos. A handwritten number '40' is visible at the top of the page.

La Blanca vale dos tiempos

Moderato.

13
O.D.

Moderato.

14
O.D.

Moderato.

15
L.

Moderato.

16
L.

17
H.L.

Lecciones con Redondas y Blancas.

Moderato.

18
H.L.

Moderato.

19
O.C.

Moderato.

20
H.L.

Moderato.

21
H.L.

ESCALA DEL TONO DE DO, MODO MAYOR

COMPAS DE CUATRO TIEMPOS

Lento. (1)

Redondas

Blanas

EXERCICIOS PARA LA ENTONACION DE LOS INTERVALOS

Intervalos de Segundas.

Intervalos de Terceras ascendentes y de Segundas descendentes.

Intervalos de Terceras descendentes y de Segundas ascendentes.

Intervalos de Cuartas ascendentes y de Terceras descendentes.

Intervalos de Cuartas descendentes y de Terceras ascendentes.

Intervalos de Quintas ascendentes y de Cuartas descendentes.

Intervalos de Quintas descendentes y de Cuartas ascendentes.

Intervalos de Sextas ascendentes y de Quintas descendentes.

Intervalos de Sextas descendentes y de Quintas ascendentes.

Intervalos de Séptimas ascendentes y de Sextas descendentes.

Intervalos de Octavas ascendentes y de Séptimas descendentes.

RESUMEN DE LOS INTERVALOS

LECCIONES

SOBRE LOS DIFERENTES VALORES DE LAS NOTAS Y LOS DISTINTOS COMPASES

Lecciones con Redondas y Pausas de Redonda.

Moderato (1) La Redonda vale cuatro tiempos.

11 H.L. Moderato

12 H.L. Moderato

